

DRIFTSHÅNDBOK

FOR

STARMOEN FLYPLASS

REVISJONSOVERSIKT

Rev.	Dato	Spesifikasjon	Utarbeidet av	Godkj. NLF	Godkj. Flypl.sjef
1.0	15.12.10	Ny driftshåndbok for Starmoen Flyplass, ENSM	John Eirik Laupsa	15/12-2010	J.E.Laupsa
2.0	01.04.14	Rev kap 3.2, 4.1.9, 11 og 12	Steinar Øksenholt	1/4-2014	S.Øksenholt
3.0	01.10.14	Omfattende og stor revisjon av hele håndboken	Steinar Øksenholt	1/10-2014	S.Øksenholt
3.1	15.03.15	Rev kap 2, 6, 7.1.2, 8.3.2, 12 og 13	Steinar Øksenholt	15/3-2016	S.Øksenholt
3.2	01.04.18	Rev kap 12	Steinar Øksenholt	1/4-2018	S.Øksenholt
3.3	01.04.19	Rev 3.1, 4.1.1.1, 4.1.1.8, 4.4.3, 8.3.1, 11.1 og 12	Steinar Øksenholt	1/4-2019	S.Øksenholt
3.4	01.10.19	Nytt punkt «4.5.2 Inspeksjon av overflater», og nytt skjema «Overflateinspeksjon»	Steinar Øksenholt	1/10-2019	S.Øksenholt
3.5	15.11.19	Nytt pkt 4.5.2 Inspeksjon av overflater, nytt skjema «Overflateinspeksjon» (vedlegg 3)	Steinar Øksenholt	15/11-2019	S.Øksenholt
3.6	01.04.21	Rev kap 12 Kontaktpersoner	Steinar Øksenholt	1/4-2021	S.Øksenholt
3.7	01.04.22	Nytt 4.5 Starmoen Demarcated Area Slettet kap 2.2 Godkjenning Rev kap 12 Kontaktpersoner	Steinar Øksenholt	1/4-2022	S.Øksenholt
3.8	01.04.23	Rev kap 12 Kontaktpersoner	Steinar Øksenholt	1/4-2023	S.Øksenholt
3.9	01.04.24	Rev kap 4.1.2.4 a), 11.1 Plasseringskart av nødutstyr, 12 Kontaktpersoner	Steinar Øksenholt	1/4-2024	S.Øksenholt
3.10	01.04.25	Rev kap 3.1 Flyplassdata, kap 12 Kontaktpersoner	Steinar Øksenholt	1/4-2025	

Gyldige sider: Side 1 - 39

INNHALDSFORTEGNELSE

1	GENERELT	5
1.1	Hensikt og målsetting.....	5
1.2	System for dokumentstyring	5
1.3	Ansvarsforhold	5
2	KONSESJON OG GODKJENNING	6
2.1	Konsesjon	6
3	FLYPLASSDATA OG AVGIFTER	7
3.1	Flyplassdata	7
3.2	Avgifter	8
4	OPERASJON OG VEDLIKEHOLD	9
4.1	Bakketjeneste.....	9
4.1.1	Regulering av aktivitet.....	9
4.1.2	Miljøhensyn	13
4.1.3	Merking av hinder.....	14
4.1.4	Tiltak mot fugler og dyr	14
4.2	Plasstjeneste.....	15
4.2.1	Lederens ansvar	15
4.2.2	Inspeksjoner.....	15
4.2.3	Instruks for inspeksjon av Starmoen flyplassen.....	15
4.2.4	Vedlikehold av Starmoen Flyplass.....	16
4.2.5	Inspeksjon av overflater	17
4.3	Elektrotjenesten	18
4.3.1	Generelt	18
4.4	Brann- og redningstjeneste.....	19
4.4.1	Lederens ansvar	19
4.4.2	Generelt	19
4.4.3	Utstyr.....	19
4.4.4	Varsling	19
4.4.5	Instruks for vedlikehold / kontroll av brann og havariutstyr.....	20
4.5	Demarcated area	20
5	BEREDSKAPSPLAN	22
5.1.1	Introduksjon.....	22
5.1.2	Varsling av krise / ulykke / alvorlig hendelse	22
5.1.3	Beredskapsgruppens ansvar	22
5.1.4	Nød- og brannsløkkingsutstyr	23
5.1.5	Varsling og rapportering.....	23
6	HAVARIPLAN FOR STARMOEN FLYPLASS	24
7	LEDELSE OG STYRINGSSYSTEMER	27
7.1	Ledelse.....	27
7.1.1	Flyplassjef	27
7.1.2	Assisterende flyplassjef	27
7.2	Instrukser	27
7.2.1	Instruks for flyplassjef ved Starmoen Flyplass.....	27

8	STYRINGSSYSTEMER	28
8.1	Intern kontroll	28
8.2	Kontrollfunksjoner	28
8.3	Flyplassens fysiske anlegg	28
8.3.1	Tankanlegg	28
8.3.2	Nød- og brannsløkkingsutstyr	28
8.3.3	Manøvreringsområdet	28
8.3.4	Gjerder og avsperringer	29
8.4	Havari og katastrofeøvelser	29
8.4.1	Havariøvelse	29
8.4.2	Katastrofeøvelse	29
9	DOKUMENTASJON	30
9.1	Driftshåndboken	30
10	DISIPLINÆRE REAKSJONER.....	31
11	KARTSKISSER.....	32
11.1	Plasseringskart av nødutstyr ved Starmoen Flyplass.....	32
11.2	Flyplasskart	33
11.3	Innflygingskart	34
12	KONTAKTPERSONER.....	35
13	BEREDSKAPSGRUPPE	36

VEDLEGG:

1. RAPPORTSKJEMA

2. KONTROLLSKJEMA

3. SKJEMA FOR OVERFLATEINSPEKSJON

1 GENERELT

1.1 Hensikt og målsetting

Denne Driftshåndboken er utarbeidet av Norges Luftsportforbund (NLF). Den beskriver de krav og retningslinjer som gjelder for brukere og besøkende på Starmoen flyplass.

Alle brukere plikter å gjøre seg kjent med innholdet i denne Driftshåndboken og rette seg etter de krav som stilles.

Flyplassjefen samt personell fra ORS fører generelt tilsyn med at disse reglene overholdes og vil påtale uregelmessigheter. Alle skal følge henvisninger fra disse personene. I grove tilfeller av overtramp har disse også myndighet til å nekte personer adgang til flyplassområdet. Spesielt grove overtramp vil anmeldes til politiet.

Driftshåndboken oppdateres og godkjennes av styret i Seilflyseksjonen/NLF (S/NLF) etter behov. Alle klubber med base på flyplassen og eiere av fly med oppholdstillatelse på flyplassen skal orienteres om revisjoner i driftshåndboken. Slike orienteringer vil primært bli gitt via web og e-post, samt ved oppslag på oppslagstavle.

Driftshåndboken er skrevet som et supplement til de forskrifter og lover som gjelder for flyplasser og bruk av landingsplasser i Norge. Dersom det er uoverensstemmelser mellom denne Driftshåndboken og norske lover eller forskrifter er det lovene/forskriftene som gjelder.

1.2 System for dokumentstyring

Revisjonsoversikt, angivelse av gyldige sider og innholdsfortegnelse skal være en del av denne Driftshåndboken og skal oppdateres ved hver revisjon. Driftshåndbokens originalversjon på papir skal ha flyplassjefens godkjenningssignatur. Elektronisk kopi skal kun være alminnelig tilgjengelig for brukerne i pdf-format som ikke den enkelte kan endre.

1.3 Ansvarsforhold

Styret i S/NLF er ansvarlig for revisjon av Driftshåndboken ved behov, men styret kan delegere oppgaven til flyplassjefen. Styret skal godkjenne revisjoner foreslått av flyplassjefen før de innføres i Driftshåndboken.

2 KONSESJON OG GODKJENNING

2.1 Konesesjon

KONSESJONSVILKÅR FOR STARMOEN FLYPLASS (*relevant utdrag*)

1. Ansvarsforhold

Innehaver av konsesjonen er Norges Luftsportforbund. Dersom konsesjonen skal overføres til ny juridisk person eller organisasjon, må det søkes om ny konsesjon før overføringen skjer. Konsesjonshaver er ansvarlig for at konsesjonsvilkårene overholdes.

2. Bruk av landingsplassen.

Landingsplassen er til ikke allmenn bruk. Brukerne skal gjøres kjent med konsesjonsvilkårene. Landingsplassen tillates brukt i hht bestemmelsene for VFR flyging i dagslys. Konsesjonen er basert på et trafikkomfang på ca 20 000 flybevegelser pr år. Det er ikke anledning til å benytte plassen til kontinuerlig landingsøvelser med mindre det er avtalt med flyplassjef. Mindre endringer i bruk av landingsplassen kan foretas med samtykke fra luftfartsmyndigheten. Større endringer i bruk forutsetter ny konsesjonsbehandling.

3. Miljøkrav

Konsesjonshaver har ansvar for å utarbeide inn- og utflygingstraséer i samarbeid med lokale myndigheter.

4. Endringer

Luftfartsmyndigheten skal varsles om fysiske eller juridiske endringer som er knyttet til landingsplassen eller landingsplassens nærområde, før endringen iverksettes. Mindre fysiske endringer av landingsplassen/luftfartsanlegget kan foretas med samtykke fra luftfartsmyndigheten. Større fysiske endringer eller utvidelser forutsetter ny konsesjonsbehandling.

5. Tilbakekall

Konsesjonen kan tilbakekalles dersom konsesjonsvilkår, lovbestemmelser eller forskrifter som gjelder konsesjonshaver virksomhet blir vesentlig overtrådt. Konsesjonsvilkårene kan endres i konsesjonsperioden.

6. Dispensasjon

Når særlige grunner tilsier det, kan Luftfartstilsynet dispensere fra konsesjonsvilkårene.

Konsesjonen er gitt for 10 år, fram til 01.02.2025

Dato for utstedelse er 26.01.2015

Konsesjonsdokumentet er tilgjengelig for innsyn hos flyplassjefen

3 FLYPLASSDATA OG AVGIFTER

3.1 Flyplassdata

Komplett informasjon om Starmoen flyplass er gitt i Jeppesen VFR Airfield Manual Norway. Flyplassjefen er ansvarlig for å informere rettjetjenesten ved eventuelle endringer. Herunder følger et utdrag av denne informasjonen.

Navn	Starmoen Flyplass
Internasjonal flyplasskode	ENSM
Referansepunkt	N60 52,8 E011 40,4
Høyde over havet	710 fot AMSL
Eier	Norges Luftsportforbund
Operatør	Norges Luftsportforbund
Status	Flyplass til ikke allmenn bruk, VFR dag
Radiofrekvens ENSM	123.350 MHz
Landingsrunder	Høyrrunder RWY 33 og venstrerunder RWY 15
Baner	15 / 33
Lengde (TORA, LDA)	TORA 885m LDA 660m
Overflate	Rullebanebredde 40 m hvorav 8 m er asfalt, øvrig gress (16 m på begge sider av asfaltbanen).
Maks. flystørrelse	MTOW: 5 700 kg
Sikkerhetsområde	Avkjøring sideveis på gressområder tilgjengelig og uten fare.
Taxebane	Øst av rullebane i hele banelengden. I alt 6 på- og avkjøringsmuligheter. Bredde 5 m med asfalt.
Merking	Terskler er merket med gul stripe kun på asfalten (8m). Det er ingen merke av senterlinjen eller kantlinje på asfalten. Midtmerket er hvitt og bredde 1,80m
Oppstilling / parkering	Nordøst på operasjonsområdet. Hangarer og taxeveier må ikke blokkeres. Faste plasser i hangar (5 stk). Langtidsparkering (mer enn 24 timer) etter anvisning fra flyplassledelsen.
Hinder	Vindpølsen penetrerer sideflaten horisontalt
Belysning	Ingen
Instrumentinnflygingshjelpemidler	Ingen
Startavgift	NOK 200,00 pr start pr motor, NOK 3500,00 for årskort
Tårntjeneste	Ingen
Brann- og havariberedskap	Ingen
Åpningstid	VFR dag
Fuel	AVGAS 91UL (standard) og AVGAS 100LL (mindre kvanta)
Andre servicetilbud	Kiosk og overnatting
Spesielle forhold	Til tider stor seilflyaktivitet. Bruk radio aktivt!

PPR for fly som ikke har oppholdstillatelse gis av flyplassjef eller den han måtte ha bemyndiget. For PPR benytt primært myppr.no

Flyplassjefen organiserer etablering av vinterbanen inkl. brøyting av rullebane, oppstillingsområder og adgang til hangarområdene og fuelanlegg. Vinterbanen merkes med fargede kjegler

Det er den enkelte flygers ansvar selv å bringe på det rene om rullebane og taxebaner er tilstrekkelig fri for snø og is for sikker operasjon. Det utstedes ikke NOTAM om slike forhold eller om flyplassen ikke kan brukes på grunn av snø eller is.

3.2 Avgifter

Brukere av flyplassen plikter å betale de avgifter som ilegges av NLF for bruk av flyplassen og for oppholdstillatelse innen de angitte frister. Forsinket eller manglende betaling kan etter flyplassjefens avgjørelse føre til midlertidig eller varig opphør av tillatelse for bruk eller opphold. Se også Kap. 9.

4 OPERASJON OG VEDLIKEHOLD

4.1 Bakketjeneste

4.1.1 Regulering av aktivitet

4.1.1.1 Generelt

- a) Flyplassjefen eller den flyplassjefen har bemyndiget skal regulere aktiviteten på flyplassen slik at det ikke oppstår fare for personer eller skade på luftfartøyer, kjøretøyer og annet utstyr som rettmessig befinner seg på flyplassen
- b) Flyplassen praktiserer PPR (Prior Permission Required) og skal følgelig kun benyttes av fly som har avtale om bruk. Flyplassjefen fører et register over de fly som til enhver tid har oppholdstillatelse på flyplassen og disse har automatisk tillatelse til å bruke plassen.

Fly som ikke har landings- eller oppholdstillatelse, kan få dette av flyplassjefen for enkeltvise flygninger (primært myppr.no). Alle som skal benytte flyplassen plikter å gjøre seg kjent med relevant informasjonen gitt i Jeppesen Airfield Manual og i denne Driftshåndboken. De bestemmelsene som gis i nevnte dokumentasjon skal følges av alle som benytter flyplassen.

- c) NLF v/flyplassjef er ansvarlig for daglig drift av drivstoffanlegget. Brukere plikter å melde fra om feil eller mangler ved anlegget til flyplassjef.

Det skal benyttes jordingsledning ved fylling av drivstoff på luftfartøy og kanner. Kun kanner godkjent til transport/lagring av drivstoff kan benyttes. All røyking og bruk av åpen ild innenfor en radius av 20 m fra drivstoffanlegget eller luftfartøy er forbudt.

- d) Fly med oppholdstillatelse skal normalt parkere på sine tildelte plasser eventuelt i eller utenfor sine respektive hangarer om dette ikke er til hinder for annen virksomhet. Hvis det i korte perioder parkeres andre steder må dette ikke være til hinder for andre fly.
- e) Manøvreringsområdet omfatter den del av flyplassen som brukes av luftfartøyer ved avgang, landing og under taksing.
- f) Alle som bruker flyplassen skal gjøre seg kjent med gjeldende ordens- og ferdselsbestemmelser, samt andre bestemmelser som angår personer og kjøretøyers opptreden på flyplassen.
- g) Den som har adgang til eller trafikkerer flyplassen skal følge de ordens- og ferdselsbestemmelser som gis av flyplassjefen.
- h) NLF er ansvarlig for tildeling av oppholdstillatelser for fly på Starmoen flyplass.

4.1.1.2 Ferdse

- a) All ferdsel på flyplassområdet skjer på eget ansvar. Alle som beveger seg på flyplassområdet skal følge de ordens- og sikkerhetsbestemmelser som er gitt i denne Driftshåndboken samt skilting og eventuelle pålegg fra flyplassjefen. Barn skal være under oppsikt av voksne når de befinner seg på manøvreringsområdet, og det må utvises stor forsiktighet slik at farlige situasjoner unngås.

Flytrafikk har prioritet på manøvreringsområdet. Vis aktsomhet og gå godt til siden når fly kommer slik at fartøysjefen forstår dine handlinger.

Alle typer tamme dyr skal holdes i bånd på flyplassområdet.

- b) Det er normalt ikke tillatt å ferdes eller kjøre sivil bil på taksebaner eller rullebaner. Bilkjøring på manøvreringsområdet må begrenses til et absolutt minimum og kun ved spesielle behov.

Fartsgrense for motorkjøretøy på manøvreringsområdet er 20 km/t. Ved bilkjøring på manøvreringsområdet skal nødblinsklys benyttes.

Innenfor flyplassens områder gjelder ellers de alminnelige regler for vegtrafikk så langt de ikke er i strid med bestemmelser i annen forskrift for flyplassen.

- c) Personer og kjøretøyer på ferdselsområdet skal rette oppmerksomheten mot og gi fri vei for luftfartøy. Ved redusert sikt skal særlig aktsomhet utvises.
- d) Kjøretøy under utrykning (inspeksjonsbiler, brann- og redningskjøretøyer og ambulanser) kan når det anses strengt nødvendig, fravike disse bestemmelser om ferdsel på flyplasser. Alle som ferdes på en flyplass skal gi fri vei, ved å vike til side og om nødvendig stanse, for utrykningskjøretøyer.
- e) Såfremt ikke tjenestemessige grunner gjør det nødvendig, skal personer og kjøretøyer ikke komme nærmere enn 20 m fra propellfly og helikoptre.
- f) Dersom det oppdages gjenstander som åpenbart er til hinder eller utgjør en fare for lufttrafikken skal disse fjernes omgående. Dersom dette ikke er mulig, skal flyplassjefen underrettes umiddelbart.
- g) Kjøretøy har alltid stoppe- og vikeplikt for luftfartøy som er i bevegelse. Kjøretøyet skal stoppe i god avstand fra luftfartøyet og vente til det har passert. Kjøretøy skal ikke kjøre forbi luftfartøy som er i bevegelse, men holde seg i forsvarlig avstand bak dette.
- h) Kjøretøy skal ikke bruke fjernlys på en slik måte at det sjenerer luftfartøy. Fjernlys skal ikke benyttes ved kjøring på eller i nærheten av manøvreringsområdet
- i) Parkering av biler skal skje på dedikerte parkeringsplasser utenfor flyområdet.

4.1.1.3 Tiltak mot brann

- a) Røyking og all bruk av ild er forbudt på oppstillingsplattform og i hangarer, samt innenfor en avstand av 20 m fra luftfartøy, tankingsanlegg og hangarer.
- b) Under klargjøring av et luftfartøy, herunder tanking og start av motorer, skal det i luftfartøyet eller i nærheten av dette være slokkeutstyr lett tilgjengelig og synlig. Slokkeutstyret skal minst ha kapasitet til innledende slokking av en drivstoffbrann, og skal ses i sammenheng med brann- og redningstjenestens innsatstid.
- c) Med unntak av brennstoff i luftfartøyenes tanker og i godkjente tankanlegg på bakken tillates ikke bensin eller annen brennbar væske med flammepunkt lavere enn 23°C oppbevart utendørs på flyplassen. I bygninger tillates oppbevart maksimalt 10 liter av slik væske, i hangarene maksimalt 50 liter. Det skal kun benyttes kanner tiltenkt slik væske og med maksimalt 20 liters kapasitet. Området hvor den brennbare væsken oppbevares skal ha lett synlig skilting som opplyser om faren for brann, eksplosjon eller annen ulykke og med forbud om bruk av åpen ild eller andre tennkilder.

4.1.1.4 Oppstilling og klargjøring av luftfartøy

- a) Flyplassjefen er ansvarlig for at det i samråd med flyplassens brukere utarbeides en plan for oppstilling av de luftfartøy som trafikkerer flyplassen.
- b) Fartøysjef skal følge pålegg og anvisninger fra flyplassjefen om taksing på oppstillingsplattformen og oppstilling av luftfartøy.
- c) Eier av luftfartøy skal følge pålegg og anvisninger fra flyplassjefen om fjerning av hensatt luftfartøy eller deler av luftfartøy. Dersom ikke eier av luftfartøy etterkommer anvisninger fra flyplassjefen, kan flyplassjefen besørge fjerning for eierens regning.
- d) Eier eller bruker av luftfartøy er ansvarlig for at passasjerer og andre medfølgende personer ledes forsvarlig til og fra luftfartøyet.

4.1.1.5 Plan for oppstilling av luftfartøy ved Starmoen Flyplass.

(A) Hangarplasser

Følgende hangarer er oppført på flyplassen:

- NLFs hangar (rød): Sentrale seilfly, slepefly og 4 utleieplasser (8-10 plasser)
- EFK/GSFK hangar (grå): Klubbeide seilfly fra de to klubbene (totalt 6-8 plasser)
- Hangar syd (grå): Privateide motorfly (totalt 6-8 plasser)
Hangar nord (grå): Private motor-, mikrofly og klubbrealterte motorfly (totalt 4-6 plasser).
- Sørbye hangar (rød): Privat hangar (2-4 plasser)

Fly med faste plasser i respektive hangarer har sin normale oppstilling/parkering her.

(B) Langtidsparkering av motor- og mikrofly

Fly som parkeres over lengre tid, mer enn 24 timer, skal henvises til langtidsparkering i området på nedre nivå ved hangar syd og nord (3 plasser), alternativt ved oppstilling på øvre nivå ved gammelt fuelanlegg (4 plasser). Flyene skal forankres forsvarlig og plass anvises av flyplassledelsen.

(C) Kortidsparkering av motor- og mikrofly

Egnede oppstillingsområde på asfalterte områder øst av TWY fra administrasjonsbygg og nordover til den grå hangaren. Flyene som stilles opp her må ikke blokkere for fri passasje på TWY. Området «Drua» ved tårnet/vindpølsa er forbeholdt aktive slepefly. Flyene skal parkeres forsvarlig slik at de ikke flytter på seg ved endring i vær og vind.

(D) Seilfly og seilflyhengere i daglig bruk

Seilfly og seilflyhengere i daglig bruk, men uten fast plass i hangar skal ha oppstilling i området nord for administrasjonsbygg og mot grå plasthall. Fly og hengere skal ikke blokkere for fri passasje på TWY eller adkomst til hangarer. Fly og hengere skal forankres forsvarlig.

(E) Seilflyhengere

Seilfly som ikke er i daglig bruk eller med fast plass i hangar, skal demonteres og lagres i tilhørende seilflyhenger. Seilflyhengere som lagres/parkeres ut over daglig bruk skal parkeres på grussplassen øst av grå plasthangar.

4.1.1.6 Forankring av luftfartøy

- a) Fortøyningsmateriell og bremseklosser i antall og utførelse tilpasset de luftfartøy som trafikkerer flyplassen skal besørgeres av den enkelte bruker.
- b) Forankringsblokker skal være så lave som mulig og ha tilstrekkelig klaring til propeller, motorer og lignende på de luftfartøy som trafikkerer flyplassen.
- c) Ved Starmoen flyplass finnes det ca. 30 forankringsblokker som betongfylte bildekk

4.1.1.7 Rapportering

- a) Rapportering av endringer ved flyplass

Dersom det inntreffer endringer av flyplassens utforming, omgivelser, utstyr eller bakketjeneste, som innebærer en vesentlig endring av grunnlaget for flyplassens godkjenning, skal flyplassjefen omgående rapportere dette til Luftfartstilsynet.

- b) Rapportering av forholdene ved flyplass.

Ved alle forhold av midlertidig art som kan påvirke flysikkerheten eller flyplassens anvendelsesområde, skal flyplassjefen søke å informere flyplassens brukere ved informasjon på websidene. Ved alle forhold av permanent art som kan påvirke flysikkerheten eller flyplassens anvendelsesområde, skal Driftshåndboken revideres og rapportering ref. 4.1.7 a) gjennomføres

4.1.1.8 Stenging

Flyplassjefen er ansvarlig for at hele eller deler av flyplassen stenges for trafikk under forhold som medfører risiko for lufttrafikken, unntatt grunnet snø eller is.

Prosedyre:

Ved stenging av flyplassen i korte tidsrom skal følgende prosedyre benyttes:

- Flyplassjefen utarbeider en lokal Notam med nødvendig informasjon.
- Denne Notam legges ut på NLFs websider (hovedside og berørte seksjoners undersider), myppr.no og FB-siden «Starmoen Flyplass – ENSM»
- Klubber med fast base på flyplassen informeres via e-post til formann, som så informerer sine medlemmer via de respektive klubbers informasjonskanaler (f.eks e-post og websider)
- Brukere med årskort og brukergrupper (klubber) som benytter flyplassen regelmessig informeres via e-post
- Stenging av rullebane blir merket med utlagte kryss.
- Flyplassjef eller assisterende flyplassjef skal være tilgjengelig.

4.1.1.9 Opplysningsplikt

Flyplassjefen er ansvarlig for at Luftfartstilsynet gis de opplysninger, dokumenter og data som Luftfartstilsynet krever og som er nødvendige for gjennomføring av Luftfartstilsynets tilsyn i henhold til luftfartslovens § 7-2.

4.1.2 Miljøhensyn

4.1.2.1 Generelt

- a) Ved alle aktiviteter skal forholdet til det ytre miljø ivaretas. Nødvendige tillatelser på forurensningsområdet skal være innhentet og ingen forurensende aktivitet skal igangsettes uten tillatelse fra flyplassjefen.

4.1.2.2 Vedlikeholdsarbeider på luftfartøy

- a) Langvarige vedlikeholdsarbeider må ikke finne sted på oppstillingsplattformen uten tillatelse fra flyplassjefen.
- b) Vasking av luftfartøy skal finne sted på angitt sted.

4.1.2.3 Behandling av oljespill med mer

- a) Det er forbudt å slippe ut olje, drivstoff eller andre tærende eller brannfarlige stoffer.
- b) Ved spill av olje, drivstoff eller andre tærende eller brannfarlige stoffer skal den som har forvoldt spillet sørge for at dette straks blir fjernet og brakt til et sted anvist av flyplassjefen. Omkostningene ved fjerning av spillet skal dekkes av den som har forvoldt spillet. Spillolje kan kostnadsfritt deponeres ved Hornmoen gjenvinningsstasjon som ligger 2 km fra flyplassen.
- c) Større spill av olje, drivstoff eller andre tærende og brannfarlige stoffer skal straks meldes til flyplassjefen av den som har forårsaket det. Ansvarlig for at slik melding blir gitt er dessuten bruker av luftfartøy, tankingsselskap eller andre som får kjennskap til spillet.
- d) Bruker av luftfartøy, bruker av kjøretøy, tankingsselskap, godkjent verksted med videre skal påse at utenforstående ikke kommer i berøring med, eller på annen måte får befatning med spilt olje, drivstoff eller andre tærende og brannfarlige stoffer.

4.1.2.4 Støy

- a) Ved aktivitet skal det tas hensyn til støybelastning på flyplassen omgivelser. Fastlagt inn og utflygingsmønster (Jeppesen) skal benyttes
- b) Overflyging med motoriserte fly av hestesenteret nordvest av banen skal unngås. Spesielle aktiviteter med nytt eller økt støybilde og skal koordineres av flyplassjefen ved kontakt mot ledelsen på hestesenteret
- c) Flyplassjefen skal søke å være proaktiv i forhold til naboer med aktivitetsinformasjon ved sesongstart for å redusere støy- og naboklager. Støy og naboklager skal registres i protokoll og følges opp i hvert enkelt tilfelle.

4.1.3 Merking av hinder

4.1.3.1 Permanente hinder

- a) Permanente hinder skal merkes i henhold til bestemmelser for flyplassens utforming, jfr. Flyplassens godkjenningsvilkår.

4.1.3.1.1 Hinder ved Starmoen Flyplass

Vindpølsa er anført som godkjent avvik i flyplassens godkjenning og penetrerer gjennom den hinderfrie sonen på banen sideveis.

4.1.3.2 Bevegelige hinder

- a) Bevegelige hinder skal merkes med farge, flagg eller varsellykt slik at de er godt synlige fra luftfartøy under de vær- og lysforhold flyplassen skal brukes.
- b) Dersom bevegelige hinder ikke er utstyrt med varsellykt, skal de merkes med farge eller flagg. Som merkefarger både på flagg og på objektene skal brukes oransje, rød, oransje/hvit eller rød/hvit. Dersom disse fargene ikke er tydelige nok, skal annen fremtredende farge brukes. Merkeflagg skal være kvadratiske med side minst 0,6 m. De skal være ensfarget eller delt i to trekanter.

4.1.3.3 Midlertidige faste hinder

- a) Midlertidige faste hinder skal merkes med farge, flagg eller hinderlys slik at de er godt synlige fra luftfartøy på manøvreringsområdet under de vær- og lysforhold flyplassen skal brukes.
- b) Dersom midlertidige faste hinder ikke er utstyrt med hinderlys, eller dersom hinderlys ikke gjør hindrene tilstrekkelig synlige, skal de merkes med farge eller flagg. Krav til farger og flagg er de samme som for bevegelige hinder i § 8 annet ledd. Flaggene skal eventuelt plasseres rundt hinderet, og avstanden mellom flaggene skal ikke overstige 15 m.

4.1.4 Tiltak mot fugler og dyr

- a) Flyplassen har ingen gjerder. Ville dyr har erfaringsmessig ikke vært noe problem. Dersom dette skulle endre seg, vil tiltak bli vurdert.

4.2 Plasstjeneste

4.2.1 Lederens ansvar

(1) Leder for plasstjenesten skal:

- a) utarbeide og vedlikeholde prosedyrer og dokumentasjon som sikrer at flyplassens ferdels- og sikkerhetsområder til enhver tid tilfredsstiller godkjenningvilkårene og kravene i BSL E 4-2,
- b) kontrollere at prosedyrene blir etterlevd,
- c) sikre at alt underlagt personell har tilstrekkelig opplæring og trening til å gjennomføre pålagte oppgaver.

(2) Prosedyrer for inspeksjon av ferdelsområdet og tilstøtende områder skal danne grunnlag for vedlikehold av områdene i samsvar med BSL E 4-2 § 8 - § 13 og rapportering av forholdene i samsvar med § 7.

(3) Prosedyrene skal ta hensyn til prinsippene om menneskelige faktorer

NOTE: Ved Starmoen Flyplass er leder for plasstjenesten den til enhver tid oppnevnte flyplassjef.

4.2.2 Inspeksjoner

(1) Når flyplassen tillates brukt, skal ferdelsområdet og tilstøtende områder inspiseres rutinemessig.

4.2.3 Instruks for inspeksjon av Starmoen flyplassen

Før flyplassens åpningstid skal flyplassjefen eller den han bemyndiger foreta inspeksjon av rullebanen samt taksebaner og manøvreringsområde. Frekvens for inspeksjoner tilpasses bruken av flyplassen. Inspeksjonen skal fortas av flyplassjefen eller annet godkjent personell med nødvendig kjennskap til flyplassens manøvreringsområder.

Prosedyre:

Følgende punkter skal inspiseres:

- Sjekke rullebanens beskaffenhet herunder snødybde når det er aktuelt.
- Sjekke banen for løse gjenstander. Er disse gjenstandene av en slik art at de kan være deler fra fly, skal en teknisk sakkyndig kontaktes for kontroll.
- Sjekke sikkerhetssoners beskaffenhet.
- Sjekke vindpølse.
- Sjekke takseveier og oppstillingsplasser for løse eller hensatte gjenstander som kan være til hinder for luftfartøy i bevegelse.

Gjennomført kontroll dokumenteres på skjema "Kontrollskjema"

Avvik rapporteres til flyplassjef eller assisterende flyplassjef.

4.2.4 Vedlikehold av Starmoen Flyplass

(A) Somervedlikehold:

Med somervedlikehold menes de tiltak som må iverksettes sommerstid på flyplassen for å sikre en mest mulig tilfredsstillende trafikkavvikling uten noen form for fare for flysikkerheten.

Flyplassjefen har ansvaret for å koordinere somervedlikeholdet.

Dette vedlikeholdet skal fokusere på:

- Manøvreringsområdet skal klippes jevnlig slik at gresset ikke skaper farlig situasjoner som avskjæringer eller groundloop for seilflyene.
- Gresset nærmest rullebanen, 16m på hver side, skal klippes markert kortere enn det øvrige område.
- Vegetasjon langs kantene på flyoperativt område skal holdes nede.
- Hull og søkk på det flyoperative gressområder skal så snart de oppdages merkes og fylles/jevnes ut slik at de ikke skader flyene ved avgang, landing og taxing.
- Ved behov skal det plukkes og fjernes stein fra det flyoperative gressområdet som trenger seg opp fra grunnen (morenemasser).
- Etter vintersesongen skal påført strøsand sopes av asfalterte oppstillingsområder, taxebaner og rullebanen.

(B) Vintervedlikehold:

Med vintervedlikehold menes de tiltak som må iverksettes vinterstid på flyplassen for å sikre en mest mulig tilfredsstillende trafikkavvikling uten noen form for fare for flysikkerheten.

Flyplassjefen har ansvaret for å koordinere vintervedlikeholdet.

Vinterbanen skal merkes ved inngang til vintersesongen og før vinterbanen åpnes. Banen merkes med røde/oransje kjegler.

Snørydding generelt

Snørydding og/eller grusing på Starmoen Flyplass skal iverksettes når flyplassjefen eller ansvarlig for vintervedlikehold har funnet det nødvendig.

Flyplassjefen eller ansvarlig for vintervedlikehold skal vurdere hvilke hjelpemiddel som skal/bør benyttes (Plog, Fres, etc.)

Snørydding på Starmoen Flyplass skal forgå etter følgende prioritet:

1. Vei fra kommunal vei til flyplass
2. Bilparkering / adkomst til bensinanlegg og administrasjonsbygg.
3. Rullebane
4. Oppstillingsplattform for fly og tilgang til hangarer.

Snørydding av flyplassen

Snørydding skal foretas etter følgende kriterier:

- a. Hele rullebanens lengde 660 m, samt overrun både i nord og syd, totalt 1130 meter og bredde min 35m
- b. Ved avsluttet langsgående ryddefelt skal brøytekanthøyde være max 45 grader og 1 m høy.

Snørydding av taksebane og oppstillingsplattform

Snørydding av taksebane og oppstillingsplattform skal foretas etter følgende kriterier:

- a. Snørydding skal utføres slik at ingen kritiske snøkanter oppstår, d.v.s har kanter som er så høye at de er til hinder for de flytyper (vingehøyder) som benytter Starmoen Flyplass.

Avtale for snørydding

Avtale/kontrakt for snørydding skjer i regi av Ole Reistad Senter ved daglig leder

Ansvarlig for snørydding og grusing av Starmoen Flyplass er avtale med:

Jan Olav Hornmoen, tlf 952 51 581

4.2.5 Inspeksjon av overflater

Starmoen flyplass er etablert på sandmorene og grunnforholdene er generelt gode og stabile. Overflatene dreneres raskt etter nedbør i sommerhalvåret. Overflatevann er normalt ikke noe problem, men spesielt ved stor snøsmelting og før telene har sluppet kan det oppstå dammer i overgangen mellom gress og asfalt. I denne delen av sesongen må disse forholdene vurderes fra dag til dag i forhold til vurdering av sikker operasjon på flyplassen.

Gressbanen får ligge urørt gjennom vinteren og dekkes med snø. Område er derfor generelt lite eksponert for kulde- og telepåvirkning. Ved etablering av området ble det derimot gjennomført noe masseforflytning for planering av område. Utvasking med påfølgende setningsskader kan forekomme. Før sesongstart på gressbanen skal denne derfor besiktiges for setningsskader og synkehull. Inspeksjoner og tiltak skal dokumenteres i skjema for «Overflateinspeksjon» samt «Kontrollskjema»

Hovedbanen og deler av oppstillingsområde ryddes om vinteren for snø. Disse arealene er betydelig mer utsatt for kulde- og telepåvirkning. I disse områdene er det over tid observert krakelering og sprekkdannelser i asfalten som følge av telepåvirkning. Utviklingen av dette skal vurderes to ganger per år

Vår: innen 1. mai og så snart som mulig etter at snøen har smeltet og det etableres sommerdrift.

Høst: innen 1. oktober og før snøen legger seg for overgang til vinterdrift

Inspeksjoner og tiltak skal dokumenteres i skjema for «Overflateinspeksjon» samt «Kontrollskjema»

4.3 Elektrotjenesten

4.3.1 Generelt

Det er ikke lysanlegg ved Starmoen Flyplass per d.d

4.4 Brann- og redningstjeneste

4.4.1 Lederens ansvar

- (1) Leder for brann- og redningstjenesten skal:
 - a) utarbeide og vedlikeholde prosedyrer og dokumentasjon som sikrer at flyplassens brann- og redningstjeneste til enhver tid tilfredsstillende godkjenningvilkårene og kravene i BSL E 4-4,
 - b) utarbeide flyplassens havariplan,
 - c) kontrollere at prosedyrene blir etterlevd og havariplanen blir øvd,
 - d) sikre at alt underlagt personell har tilstrekkelig opplæring og øving til å utføre de oppgaver de blir pålagt, og at de kan tåle de fysiske og psykiske belastninger som de vil kunne bli utsatt for.
- (2) Prosedyrene og havariplanen skal ta hensyn til prinsippene om den menneskelige faktor.
- (3) Utrykningsleder skal:
 - a) organisere og lede utrykningsstyrken,
 - b) lede slokke- og redningsarbeidet på skadestedet inntil politiet eller brannvesenet eventuelt overtar.

NOTE: Ved Starmoen Flyplass er leder for brann- og redningstjenesten den til enhver tid oppnevnte flyplasssjef

4.4.2 Generelt

Alle brukere av Starmoen flyplass skal gjøre seg kjent med de ressurser som er tilgjengelige ved brann eller ulykker. Denne Driftshåndboken inneholder viktig informasjon og oversikt over tilgjengelig utstyr som kan benyttes ved brann og ulykker.

4.4.3 Utstyr

Brannsluknings- og redningsutstyr finnes i hht oversiktskart – s Kap 9

Redningsstasjon:

På innsiden av hangarveggen til Elverum Flyklubb/seil (grå hangar) er det oppført redningsstasjon i form av ei spesialkasse påmontert knusehammer hengende i lenke på venstre side. Hangaren er merket tydelig på utsiden med «**REDNINGSUTSTYR**»
På stasjonen finner du utstyr som: Pulverapparat, førstehjelpsskrin, øks, hammer, brekkjern, store håndlykter og vernehansker

Førstehjelpsskrin:

Førstehjelpsskrin finnes ved redningsstasjonen og inn til venstre i yttergangen på administrasjonsbygget.

Hjertestarter:

Henger inne til venstre i yttergangen på administrasjonsbygget

Båre:

Personbåre henger over døra i yttergangen på administrasjonsbygget

Telefon:

Til formålet varsling og ved behov er det satt opp en nødtelefon på høyre siden i halen på administrasjonsbygget. Telefonen er sperret for alt annet en nødnummer 110 – 112 – 113.

4.4.4 Varsling

For varsling av krise/ulykke/alvorlig hendelse, se Kap. 4.5.2

Ved brann varsles brannvesenet snarest mulig på telefon nr. 110

4.4.5 Instruks for vedlikehold / kontroll av brann og havariutstyr

Flyplassjefen er ansvarlig for at det blir foretatt visuell kontroll av brann og havariutstyr i forbindelse med rutinemessige ukentlige inspeksjoner.

1 gang pr år

Følgende kontroll skal utføres minst 1 gang pr år:

1. Brannslukkeutstyr kontrolleres av person/firma med autorisasjon for aktuelt utstyr. (Denne kontroll blir fulgt opp og utført i henhold til kontrakt/avtale).
2. Batterier skiftes på håndlykter/lommelykter (Det benyttes Alkaline batterier)
3. Funksjonssprøve av lykter utføres etter montering av nye batterier
4. Førstehjelpskrin kontrolleres for innholdets tilstand (Nødvendig utskifting foretas)
5. Øvrig utstyr i skapet kontrolleres med liste over innhold (Kap 8.1)

Gjennomført kontroll dokumenteres på skjema "Kontrollskjema"

4.5 Demarcated area

Den senere tid har vist at det er nødvendig med en strengere overvåkning også av mindre flyplasser for å hindre anslag mot personer og materiell samt hindre uvedkommende å ta seg inn på flyplassen.

Lufftartilsynet har bedt Norges Luftsportforbund som driver av Starmoen Flyplass om å definere det området hvor det foregår av/påstigning av passasjerer eller hvor disse mottas. På Starmoen Flyplass foregår dette i nordøstlige del av flyplassen. Dette området er anmerket på kartet defineres som «Demarcated Area», heretter kalt DA.

Bakgrunnen for tiltaket er at Starmoen Flyplass som småflyplass må ha en bedre kontroll med hvem og hva som ferdes inne i på området. Starmoen DA område er det som er definert og begrenset av: Ole Reistad Senter, EFK sitt klubbområde samt hangarer med oppstilling

Personer som befinner seg innenfor DA området, skal:

- *Kunne identifisere seg enten med flysertifikater, godkjente ID kort eller medlemskort til en av klubbene som har base på Starmoen.*
- *Ved mistanke om tilstedeværelse av personer uten tilknytning til flyplassen, skal Flyplass-sjef, assisterende Flyplass-sjef kontaktes. Personen(e) skal holdes under oppsikt inntil en av de forannevnte instanser er ankommet.*
- *Ved avtalt flytur med passasjerer, er det fartøysjefs ansvar for at passasjerer er skikket til flyturen og ikke har en oppførsel som vekker mistanke om uredelige handlinger.*
- *Lufftfartøy som står parkert på DA området skal før flyvning sjekkes ekstra grundig for om mulig sabotasje eller annen form for hærverk.*
- *Piloter og annet kvalifisert personell skal også sjekke tankanlegg og andre fasiliteter for hærverk eller andre unormale tilstander.*
- *Starmoen Flyplass har webcamera som bare delvis dekker DA-området.*



Starmoen DA

5 BEREDSKAPSPLAN

5.1.1 Introduksjon

Målet med beredskapsplanen for flyplassen skal være å sikre at alle nødvendige og påbudte tiltak som måtte være påkrevet i forbindelse med en nødssituasjon eller ulykke blir ivaretatt på best mulig måte.

Rent praktisk er dette ivaretatt ved opprettelse av en beredskapsgruppe med medlemmer fra flyplassseier og lokal flyklubb. Oversikt over beredskapsgruppens medlemmer finnes i Kap. 12 og på oppslag på oppslagstavle.

5.1.2 Varsling av krise / ulykke / alvorlig hendelse

Enhver som observerer en krise, ulykke eller alvorlig hendelse skal straks varsle og assistere som følger:

1. Brannvesen varsles på telefon 110. Meldingen til brannvesenet skal inneholde:

- Tidspunktet for hendelsen
- Stedsangivelse / posisjon
- Antall personer som er involvert
- Kort beskrivelse av hendelsesforløpet

Politiet vil rutinemessig bli varslet av brannvesenet, men vil i tillegg ha behov for følgende informasjon:

- Dersom ulykken inkluderer luftfartøy eller kjøretøy: Registrering og type
- Luftfartøyets/kjøretøyets eier
- Fartøysjef/fører
- Antall personer ombord
- Skader på 3.manns eiendom

2. Ved behov varsle ambulanse/lege på telefon 113.
3. Varsle nærmeste lufttrafikkjeneste: Supervisor Røyken tlf 66792530
4. Varsle leder av beredskapsgruppen på flyplassen – se Kap. 12
5. Opprette kommunikasjon med leder av beredskapsgruppen
6. Assistere beredskapsgruppen etter behov
7. På ulykkesstedet:
 - Assistere skadet personell til lege/ambulanspersonell ankommer
 - Sperre av området og holde uvedkommende borte
 - Henvise presse /media til pressetalsmann / kriseleder
 - Samarbeide og om nødvendig, assistere politi og redningsmannskaper
 - Etter at skadede/forulykkede personer er fjernet, skal ulykkesstedet sikres, om nødvendig med vakthold slik at eventuelle bevis sikres

På Ole Reistad Senter vil det være fullstendig telefonliste med telefonnummer til såvel interne som eksterne kontaktpersoner og hjelpeinstanser. Slik liste finnes også på flyplassjefens kontor. Man benytter tilgjengelige mobiltelefoner på området.

HUSK:

Ulykke varsles først til nødnummer 113 for umiddelbar tilkalling av medisinsk assistanse. Deretter sikres at det er oppnådd kontakt med politiet som skal bli varslet automatisk ved henvendelsen til nødnummer 113.

5.1.3 Beredskapsgruppens ansvar

- Beredskapsgruppens leder bestemmer hvem som skal uttale seg til media i forbindelse med hendelsen

- Beredskapsgruppens leder koordinerer arbeidet med politiet og evt. offentlig kriseteam
- Beredskapsgruppens leder delegerer ansvar for rapportering etc. til den operative enhet som er berørt av hendelsen. Rapporteringen skal skjje i henhold til driftsreglene for den enhet som er berørt
- Beredskapsgruppens leder er ansvarlig for at ulykkesstedet sikres og om nødvendig sørge for vakthold
- Beredskapsgruppens leder skal være ansvarlig for å tilkalle spesialhjelp dersom dette synes påkrevet eller noen ber om dette
- Det er viktig at beredskapsgruppen opptreer rolig og behersket. Forøvrig skal instruksene i BSL E 4-4 følges.

5.1.4 Nød- og brannslukkingsutstyr

Det er utplassert et antall brannslukkingsapparater på området som kan benyttes ved behov. I tillegg finnes det en førstehjelpsveske tilgjengelig med foreskrevet innhold. Førstehjelpskap står plassert innvendig ved sydligste inngangsdør i grå klubbhangar. Plasseringen er tydelig merket på utsiden av hangaren.

5.1.5 Varsling og rapportering

Alle uregelmessigheter og situasjoner som kan påvirke sikkerheten ved operasjonene på flyplassen, samt alle hendelser og ulykker, skal snarest varsles og rapporteres til flyplassjef. Dette er viktig fordi NLF på den måten kan søke å forbedre forholdet.

En alvorlig hendelse er en uønsket situasjon som har skjedd på flyplassen og som under uheldige forhold kunne forårsaket et uhell eller en ulykke. Slike hendelser skal **alltid** rapporteres skriftlig til flyplassjefen. Før en eventuell rapport sendes eksterne myndigheter/organisasjoner, skal alle involverte parter ha hatt anledning til å uttale seg om hendelsen til flyplassjefen. Deretter skal Sikkerhets- og Utdanningskomitéen i S/NLF (SUK) gi sin anbefaling om hva som videre bør gjøres. Anbefalingen bør følges, men er ikke bindende for partene.

Ved luftfartshendelser plikter fartøysjefen også å varsle Statens Havarikommisjon for Transport (SHT). Skriftlig rapport til SHT skal sendes innen de frister som er gitt i BSL A 1-3.

Ved luftfartsulykker skal politiet og SHT varsles uten unødig opphold. Skriftlig rapport til SHT skal sendes innen de frister som er gitt i BSL A.

Forskrift om varsling og rapportering av luftfartsforhold finnes i BSL A 1-3.

6 Havariplan for Starmoen Flyplass

HAVARIPLAN

for

STARMOEN FLYPLASS

DENNE INSTRUKS SKAL FINNES TILGJENGELIG I FORM AV OPPSLAG VED SEILFLYSENTERET OG I ELVERUM FLYKLUBBS LOKALER

GENERELT

I henhold til BSL E 4-4 skal det forefinnes en detaljert plan over førsteinnsats en flyplass kan yte i forbindelse med en luftfartsulykke.

Denne havariplan er tilpasset de lokale forhold ved Starmoen Flyplass.

Havariplanens hensikt er å bidra til at en effektivt kan redde menneskeliv og begrense personskader ved en eventuell luftfartsulykke på eller i umiddelbar nærhet av flyplassen. Havariplanen kan også bidra til å begrense omfanget av materielle skader.

Havariplan beskriver den fremgangsmåte personell ved flyplassen skal følge ved et havari.

Starmoens beliggenhet nær Elverum sentrum gjør at ansvaret for redningsarbeidet, snarest mulig etter et havari overlates til Elverum Politistasjon. Dette også fordi terrenget rundt flyplassen nødvendiggjør utstyr som spesialkjøretøy, bomåpningsverktøy m.v.

Deler av veinettet rundt Starmoen er privat eiet og sperret med bom. Derfor skal det overlates til uttrykningspersonell, å ta seg frem til skadested. Dersom det ikke er tilstrekkelig mange personer tilstede til å ivareta både førsteinnsats og varsling

ANSVAR

Operasjonsmønsteret på Starmoen flyplass er foruten organisert flyvirksomhet, i stor grad preget av enkelt flyginger i perioder der plassens faste personell ikke er tilstede. Med fast personell menes ansatte ved Seilflysenteret og/eller instruktører med ansvar for organisert flyging med seil-, mikro- eller motorfly.

I tilfeller der ikke fast personell er tilstede, påhviler det enhver som er vitne til en ulykke å opptre i.h.t denne plan.

Den som tar ansvar for at havariplanen blir fulgt, betegnes nedenfor som ansvarlig person. Ansvarlig person skal koordinere førsteinnsatsen på plassen.

I de tilfeller der denne havariplan er relevant, har vi med det som i.h.t BSL A 1-3 er definert som en alvorlig luftfartshendelse å gjøre. BSL beskriver videre fremdrift i varslingsarbeidet etter at redning er satt i gang.

FØRSTEINNSATS

Ved ulykke er det ansvarlig person som må vurdere hvilken innsats som det umiddelbart kan gjøres av de tilstedeværende for å redde liv og begrense personskader, og hvordan dette skal prioriteres i forhold til varsling

Starmoen flyplass har brannslukkingsapparater og bære. Plasseringen av disse er inntegnet på havarikartet.

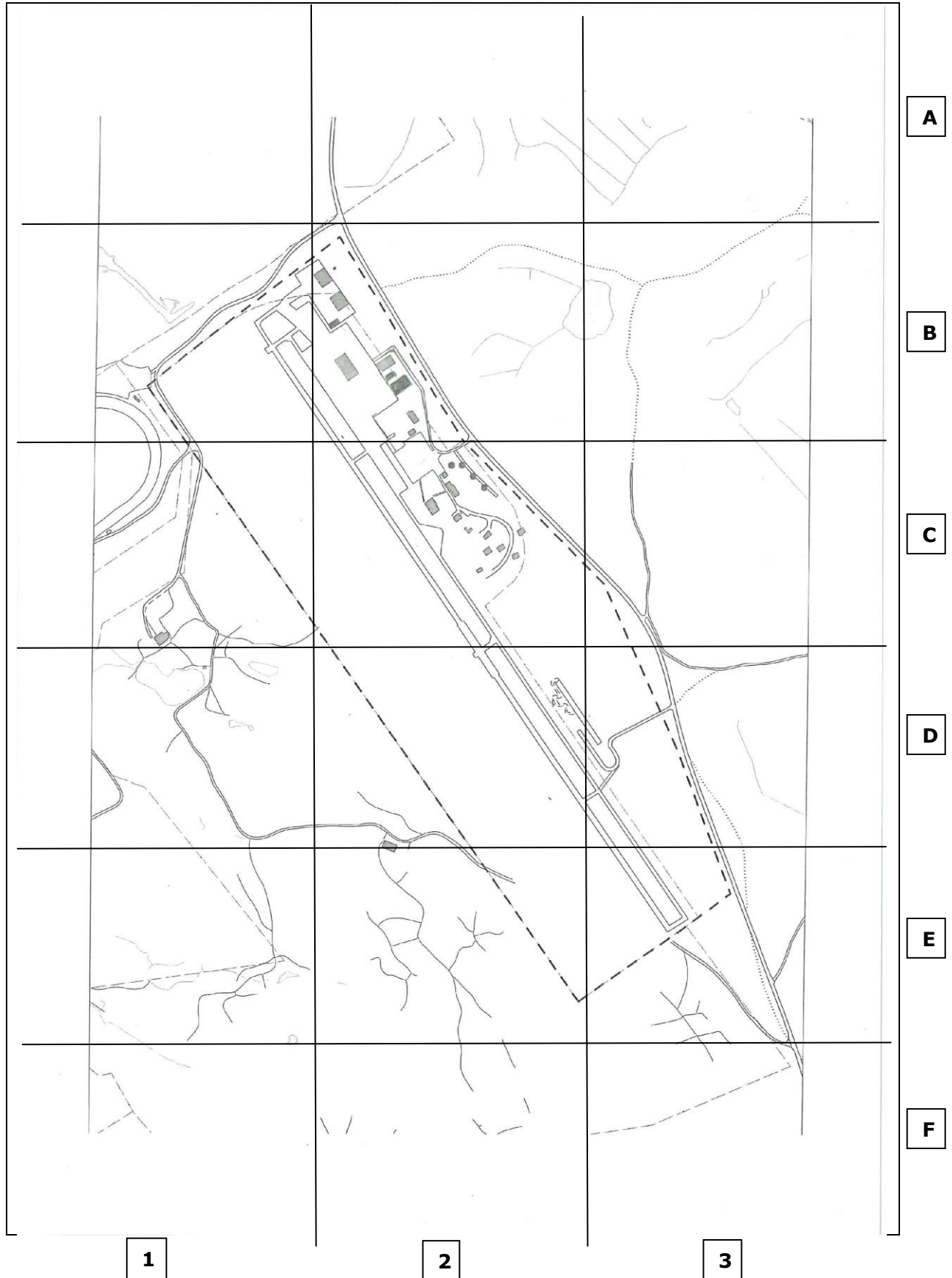
Etter førsteinnsats, igangsettes varsling etter varslingsplan under.

VARSLINGSPLAN – DISSE VARSLES I GITTE REKKEFØLGE

- ELVERUM POLITISTASJON	TLF: 112	evt. 02800
- SYKEHUSET I INNLANDET, ELVERUM	TLF: 113	evt. 06200
- ELVERUM BRANNVESEN	TLF: 110	evt. 62 43 32 20
- FLYPLASSJEF Steinar Øksenholt	TLF: 99 57 75 98 (mobil)	
- ASSISTERENDE FLYPLASSJEF Per Inge Evensen	TLF: 90 56 21 16 (mobil)	

NØDNUMMERE KAN RINGES FRA TELEFONAPPARATET I GANGEN I ADMINISTRASJONSBYGGET. (Apparatet er sperret for andre siffer enn 0, 1, 2 og 3.)

Havarikart



7 Ledelse og styringssystemer

7.1 Ledelse

7.1.1 Flyplassjef

NLF har utpekt en flyplassjef for Starmoen Flyplass. Denne har ansvar og myndighet for den daglige drift, gitt av NLF som flyplassens ledelse.

- *NLF har utpekt Steinar Øksenholt som flyplassjef, tlf 99 57 75 98*

Flyplassjefen innehar også rollen som leder for plasstjenesten samt brann- og redningstjenesten

7.1.2 Assisterende flyplassjef

S/NLF oppnevner en assisterende flyplassjef som er flyplassjefens stedfortreder.

- *S/NLF har oppnevnt Per Inge Evensen som assisterende flyplassjef, tlf 90 56 21 16*

7.2 Instruks

7.2.1 Instruks for flyplassjef ved Starmoen Flyplass

- 1) Plassjefen oppnevnes av NLF og er i tjeneste underlagt NLF.
- 2) Plassjefens oppgave er å bidra til at trafikken på Starmoen Flyplass avvikles sikkert og effektivt, herunder:
 - a. Føre register over sivile luftfartøyer med oppholdstillatelse
 - b. Anvise parkeringsplass for gjestende luftfartøyer
 - c. Påpeke forhold som virker negativt på miljøet, herunder brudd på regler for bruk av flyplassen
- 3) Plassjefen skal være kontaktperson mot myndigheter og brukerne vedrørende daglig drift
- 4) Plassjefen skal rapportere til leder S/NLF om forhold som bør løses av NLF.
- 5) Dersom det inntreffer endringer ved flyplassens utforming, omgivelser, utstyr eller bakketjeneste, som innebærer en vesentlig endring av grunnlaget for flyplassens godkjenning, skal flyplassjefen omgående rapportere dette til Luftfartstilsynet.

8 Styringsystemer

8.1 Intern kontroll

NLF er ansvarlig for at det opprettholdes et system for internkontroll. Formålet med internkontrollsystemet er å holde flyplassen og dens funksjoner i en slik stand at flysikkerheten kan holdes på et høyest mulig nivå. Internkontrollsystemet skal blant annet sørge for at flyplassen til enhver tid er i den stand som er beskrevet i Driftshåndboken, konsesjonen samt den teknisk/operative godkjenning gitt av Luftfartstilsynet, og at de prosedyrer som benyttes på flyplassen kan gjennomføres sikkert.

8.2 Kontrollfunksjoner

Flyplassjefen er ansvarlig for å utføre de kontroller som er angitt nedenfor på de tidspunkt som er beskrevet. Det føres logg for relevante elementer (inspeksjon av drivstoffanlegg, årlig kontroll av brannslukkere og lignende). Uregelmessigheter skal meldes NLF så snart som mulig. Flyplassjefen er ansvarlig for at det opprettholdes et system for internkontroll. Flyplassjefen er ansvarlig for å utføre de kontroller som er angitt nedenfor på de tidspunkt som er beskrevet. Det skal føres en logg over slike kontroller og resultatet av disse. Uregelmessigheter skal meldes NLF så fort som mulig.

8.3 Flyplassens fysiske anlegg

8.3.1 Tankanlegg

Tankanlegget drives av NLF. Anlegget er underlagt kontroll av Air PB som fort tiden er leverandør av fuel. Driften av tankanlegget er underlagt Air BPs «Driftsinstruks for mindre flyplasser».

- Air BP fører kontroll med tankanlegget etter sine gjeldende prosedyrer.
- Tankanlegget er underlagt årlig kontroll av kommunalt brannvesen.

8.3.2 Nød- og brannslukkingsutstyr

Det er utplassert et antall brannslukkingsapparater på området som kan benyttes ved behov. I tillegg finnes det førstehjelpsskrin tilgjengelig med foreskrevet innhold.

Brannslukkingsapparatene skal kontrolleres etter gjeldende forskrifter. For tiden betyr dette at håndslukkingsapparatene skal kontrolleres minst en gang per år etter produsentens bestemmelser/anvisninger.

- Håndbrannslukkere kontrolleres årlig og for tiden av Anticimex.

Førstehjelpsskap står plassert innvendig ved nordligste inngangsdør i grå klubbhangar. Plasseringen er tydelig merket på utsiden av hangaren.

- Førstehjelpsskrin kontrolleres årlig av flyplassjefen.

8.3.3 Manøvreringsområdet

Manøvreringsområdet skal kontrolleres regelmessig. Området skal generelt sett inspiseres med henblikk på forutsetningene for de godkjenninger plassen har, eventuelle hindringer og sikker gjennomføring av lufttrafikken.

Spesielt skal følgende sjekkes:

- At merking tilfredsstillende gjeldende forskrifter
- At dekkets beskaffenhet er slik at taksing kan foregå uten fare for materielle ødeleggelser
- At sikkerhetsområdet ved taksebaner ikke inneholder hindringer som trær, store steiner o.l.
- At det ikke er satt opp hindringer som vil være i konflikt med taksing langs taksemerking

- Kontroll av rullebanen og dennes sikkerhetssoner gjøres av flyplassjef etter behov.

8.3.4 Gjerder og avsperringer

Starmoen Flyplass er ikke fysisk stengt med omliggende gjerder, men ligger inntil en travbane mot nord og golfbane i vest. I området rundt administrasjonsbygg og klubbfasiliteter, er det satt opp gjerde for å hindre innpass på flyplassområdet.

- Årligkontroll av gjerder og skilting utføres av flyplassjefen.

8.4 Havari og katastrofeøvelser

8.4.1 Havariøvelse

Havariplanen skal være gjenstand for øvelse (praktisk/teoretisk) hvert halvår.

- a) *Større øvelser gjennomføres for et samlet miljø av utøvergruppene (private og klubber) med ansvar lagt til flyplassjefen. Gjennomførte øvelser dokumenteres i kontrollskjema*
- b) *Lokale grupper og klubber skal gjennomføre øvelser i havariplanen regelmessig og minimum en gang per år i aktiv sesong. Flyplassjefen skal motta rapport fra ansvarlig grupp- og/eller klubbleder for gjennomført tiltak.*

8.4.2 Katastrofeøvelse

- a) *Politiet skal anmodes av flyplassjefen om å gjennomføre en katastrofeøvelse på flyplassen hvert andre år. Gjennomførte øvelser dokumenteres i kontrollskjema*

9 Dokumentasjon

9.1 Driftshåndboken

Det skal hver 6. måned kontrolleres at Driftshåndbokens innhold er korrekt og i henhold til intensjonene. Ved hver revisjon skal også nettutgaven oppdateres.

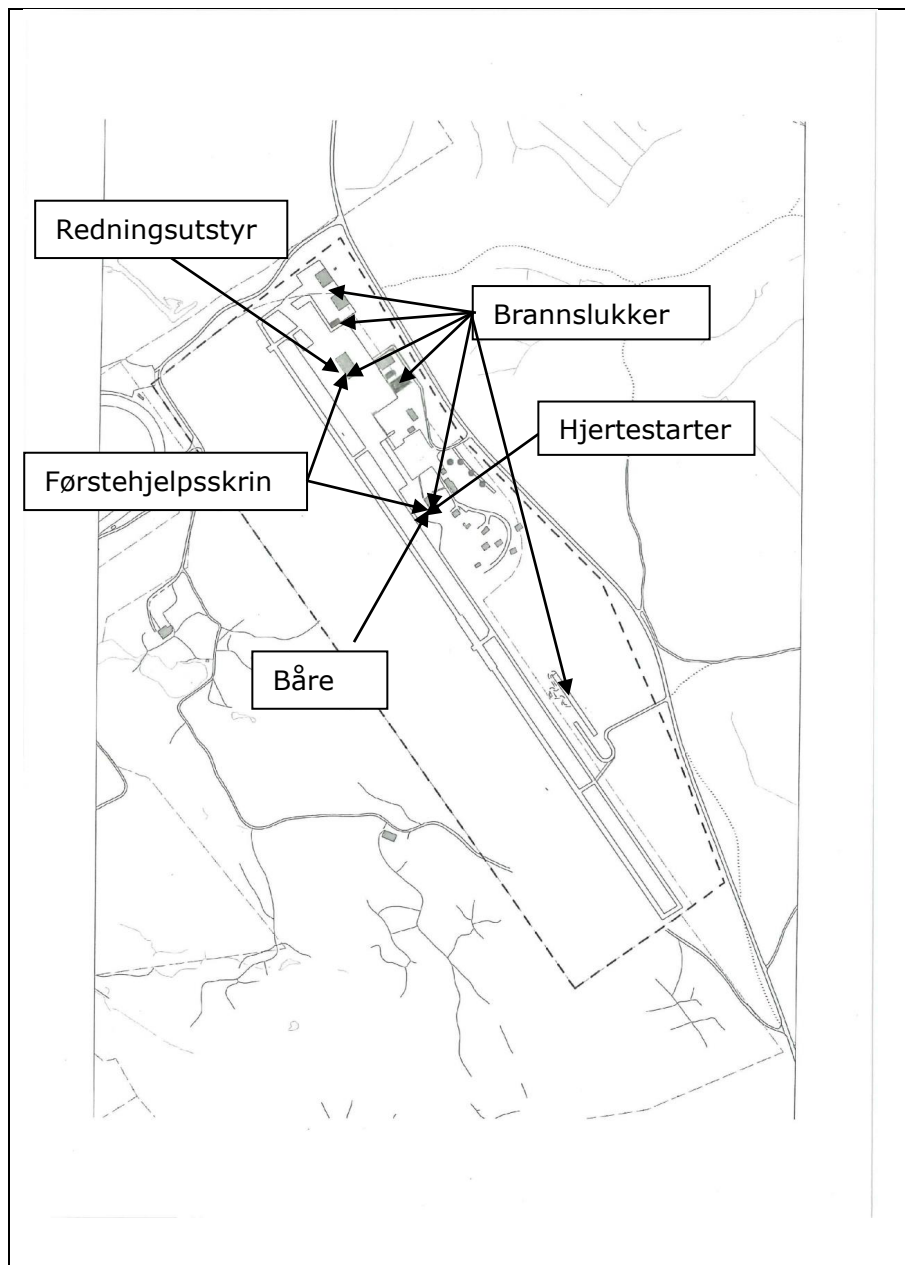
10 Disiplinære reaksjoner

Hvis ikke annet er avtalt med flyplassjefen eller den han måtte bemyndige, skal bestemmelsene i Driftshåndboken følges. Ved brudd på bestemmelsene kan dette bli påtalt av flyplassjefen. Ved alvorlige eller gjentakende brudd kan personer eller luftfartøy bli stengt ute fra flyplassen i en kortere eller lengre periode. Ved utestengelse eller slettelse fra liste over luftfartøy med permanent oppholdstillatelse skal angjeldende person eller luftfartøyets eier gis mulighet til personlig å gi sitt syn i saken overfor NLF.

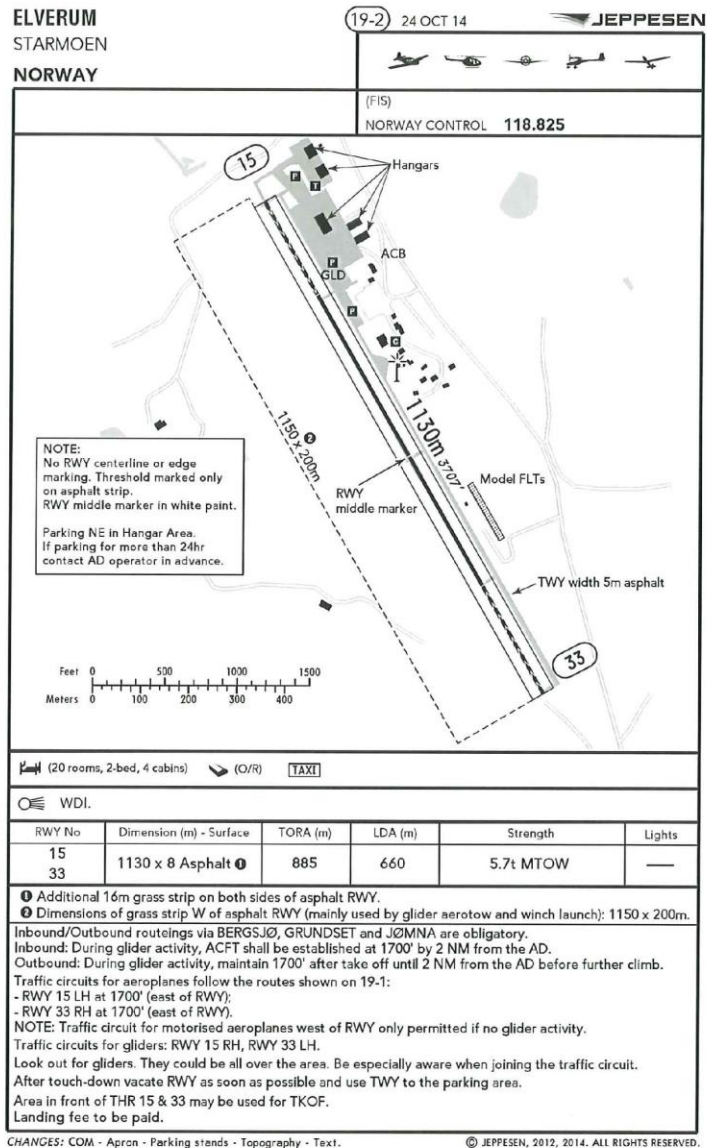
NLF forbeholder seg retten til hvis nødvendig å rapportere forhold til Luftfartstilsynet eller i grove tilfeller å levere politianmeldelse.

11 KARTSKISSER

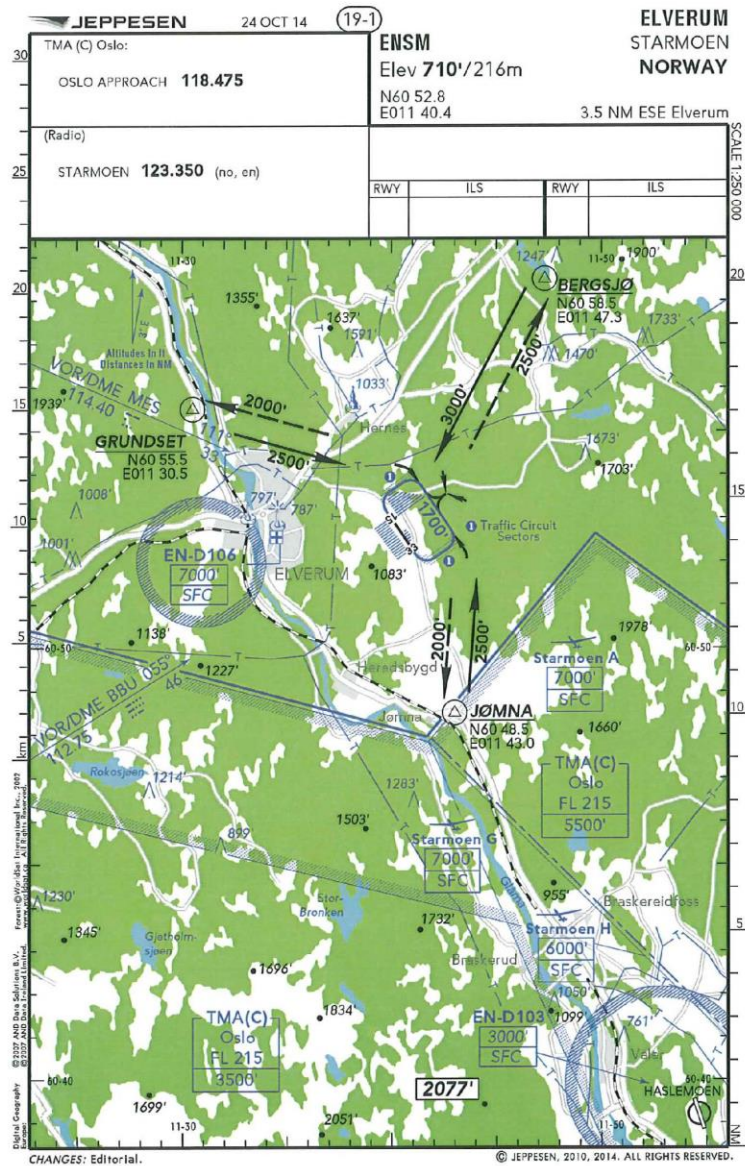
11.1 Plasseringskart av nødutstyr ved Starmoen Flyplass



11.2 Flyplasskart



11.3 Innflygingskart



12 KONTAKTPERSONER

Funksjon	Navn	Nominert av	Mobil
Flyplassjef	Steinar Øksenholt	NLF	99577598
Ass. flyplassjef	Per Inge Evensen	S/NLF	90562416
Leder EFK	Gunnar Løfsgård	EFK	91127755
Nestleder	Espen Aarhus	EFK	91811155
Styremedlem	Robin Anthonsen	EFK/Sport	93029710
Styremedlem	Geir Raudsandmoen	EFK/Seil	95454800
Styremedlem	Roy Amundsen	EFK/Modell	93438867
Gruppeleder	Knut Olav Myhre	EFK/Motor	90150789
Skolesjef	Steinar Storm Kristiansen	EFK/Motor	41380441
Operativ leder	Anders Bonsak	EFK/Motor	90764974
Gruppeleder	Geir Raudsandmoen	EFK/Seil	95454800
Skolesjef	Ulf Kielland-Lund	(GSFK)	92050800
Operativ leder	John Amundgaard	EFK/Seil	99722311
Gruppeleder	Robin Anthonsen	EFK/Sport	93029710
Skolesjef	Øivind Habberstad	EFK/Sport	95134137
Operativ leder	Stig Børrestuen	EFK/Sport	99434614
Gruppeleder	Roy Amundsen	EFK/Modell	93438867
Styremedlem	Anders Fleischer	EFK/Modell	41203250
Styreleder	Lars Henrik Fostvedt	GSFK	90288193
Skolesjef	Ulf Kielland-Lund	GSFK	92050800
Operativ leder	Finn Bergstrøm	GSFK	41329906
AIS/NOTAM			64819000
Met			22692561
SHT			63896320
Luftfartstilsynet			75585000
NLF			23010450

13 BEREDSKAPSGRUPPE

Ref. Kap. 5.

Funksjon	Navn	Reprenterer	Mobil
Leder	Steinar Øksenholt	S/NLF	99577598
	Per Inge Evensen	ORS	90562416
	Stig Børrestuen	EFK	99434614

RAPPORTSKJEMA

FOR

INSPEKSJON AV RULLEBANE, TAKSEBANER OG OPPSTILLIGSPASSER

FYLLES KUN UT DERSOM DET OPPDAGES AVVIK FRA STANDARD

Starmoen flyplass

Det foretas jevnlig inspeksjon av rullebanen samt taksebaner og manøvreringsområde. Inspeksjonen skal foretas av flyplassjefen eller personell godkjent av denne.

Dersom avvik oppdages skal rapport fylles ut.

Sjekkpunkt (kryss av når utført):

- Sjekke rullebanens beskaffenhet herunder snødybde når det er aktuelt.
- Sjekke banen for løse gjenstander.
- Sjekke sikkerhetssoners beskaffenhet.
- Sjekke vindpølse.
- Sjekke takseveier og oppstillingsplasser for løse eller hensatte gjenstander som kan være til hinder for luftfartøy i bevegelse.
- Eventuelle hindre som følge av hensatte kjøretøy o.l.
- Avvik:

Starmoen,
(dato)

.....
(sign.)

KONTROLLSKJEMA

Starmoen Flyplass, Elverum

År:	
Måned:	

Dato	Kontrollant	Rullebane	Taksebane	Oppstillingsomrd	Vindpølse	Sikkerhetssoner	Gress	Snø / is	Hangarer	Brannslukkere	Redningsutstyr	Øvelser	Annet/kommentar	Sign
1														
2														
3														
4														
5														
6														
7														
8														
9														
10														
11														
12														
13														
14														
15														
16														
17														
18														
19														
20														
21														
22														
23														
24														
25														
26														
27														
28														
29														
30														
31														

Skjema for overflateinspeksjon

Det foretas jevnlig inspeksjon av rullebanen samt taksebaner og manøvreringsområde. Inspeksjonen skal foretas av flyplassjefen eller personell godkjent av denne.

Overflateinspeksjon skal foretas to (2) ganger per år av flyplassjefen eller personell godkjent av denne og har til hensikt å vurdere seilflysletta, hovedbanen, takebaner og oppstillingsområde ved overgang mellom sesongene (sommer- og vintervedlikehold). Inspeksjoner skal gjennomføres til og følgende frister

Vår: Innen 1. mai og så snart som mulig etter at snøen har smeltet og det etableres sommerdrift.

Høst: Innen 1. oktober og før snøen legger seg for overgang til vinterdrift

Inspeksjoner skal dokumenteres i dette skjema også anmerkes i «Kontrollskjema» som utført.

A) Seilflysletta og sikkerhetsområde på begge sider av hovedbanen (gress)

Inspisere for	Observasjon (ingen / avvik)	Kommentar
<ul style="list-style-type: none">• Setningsskader		
<ul style="list-style-type: none">• Synkehull		

B) Hovedbane, taxebane og oppstillingsområde (asfalt):

Inspisere for	Observasjon (ingen / avvik)	Kommentar
<ul style="list-style-type: none">• Løs asfalt		
<ul style="list-style-type: none">• Skarpe kanter		
<ul style="list-style-type: none">• Setningsskader		

Nærmere beskrivelse av avvik fra inspeksjonsobjekt A) og B):

--

Beskrivelse av tiltak	Tidsfrist

Starmoen,
(dato)

.....
(sign.)

Tiltak utført dato:.....

Sign:.....